



RAPPORT ANNUEL 24 | 25





Sommaire

03 Le rapport de la présidence

05 Le mot de la direction

06 Le rapport des activités 2024-2025

- 07 Loisir des personnes handicapées
 - 08 Loisir municipal
 - 09 Camps de jour
 - 10 Plein air
 - 12 Sport
 - 13 Bénévolat
 - 14 Sécurité et intégrité
 - 15 Parcs et espaces récréatifs
 - 16 Activité physique
 - 17 Loisir culturel
 - 18 Vie corporative
 - 20 Symbiose
-

22 La Planification stratégique 2024-2028 - Progression

28 Le conseil d'administration 2024-2025

29 Les ressources financières

30 Nos partenaires

31 Notre équipe

32 Nos membres 2024-2025

Le rapport de la présidence

Nicolas Vanasse

En portant un regard sur les derniers mois, on peut affirmer que l'année 2024-2025 s'est inscrite dans la continuité des grands chantiers structurants amorcés ces dernières années. Elle a également été marquée par des avancées significatives pour notre organisation et pour la mise en œuvre de la Planification stratégique 2024-2028. C'est avec reconnaissance et fierté que je vous présente ce bilan annuel.

Une gouvernance consolidée

Nous avons poursuivi le travail entamé depuis deux ans en renforçant notre gouvernance autour de nos trois comités permanents; gouvernance, audit et ressources humaines, qui s'imposent de plus en plus dans leurs rôles et responsabilités respectifs.

Le **comité de gouvernance** a encouragé une réflexion approfondie sur nos rôles et pratiques décisionnelles, tout en émettant des recommandations quant à certaines modifications de politiques internes.

Le **comité d'audit** a appuyé rigoureusement la direction générale dans le suivi budgétaire, dans un contexte financier incertain. Il a également élaboré une première version de la matrice des risques organisationnels.

Quant au **comité des ressources humaines**, il a pris son erre d'aller, qui s'articulera surtout en 2025. Son mandat consistera notamment à accompagner la direction générale dans l'octroi d'un mandat externe visant à revoir notre cadre de référence des conditions de travail des employés. C'est une étape clé à franchir afin de suivre sans se perdre le « chemin 3 » de notre planification stratégique : *les structures du CSLE et de ses membres ont évolué tout en restant à échelle humaine.*

Une direction générale engagée

L'année a également été l'occasion de souligner un moment fort : les vingt années de dévouement de Christine Baron, notre directrice générale! Sa loyauté, sa vision stratégique et son sens du collectif ont profondément marqué la trajectoire du CSLE. En 2024-2025, notre capitaine a poursuivi le renforcement de l'équipe de travail, tout en lançant un important mandat d'accompagnement visant à finaliser l'exercice d'équité des emplois et à revoir notre cadre de conditions de travail. Tout en jonglant avec la multitude de dossiers quotidiens, elle a su accompagner l'ensemble des comités et les administrateur-ric-e-s bénévoles dans cette première année marquée par le nouveau cadre de gouvernance.



Un contexte parfois instable

L'année a aussi été caractérisée par de l'instabilité et certains remous. Premièrement, sur le plan du financement provincial; nous avons fait face à des retards de versements et certaines compressions inattendues, qui ont mis à l'épreuve notre capacité d'adaptation. Grâce à une gestion serrée, un suivi mensuel révisé et à une agilité remarquable de la part de tous, nous avons réussi à maintenir nos engagements prioritaires, à minimiser les impacts sur les services, et à garder le cap sur la réalisation de notre planification stratégique. Malheureusement, force est de constater que cet environnement et cette agilité constante de la part de l'équipe sont énergivores et devront être adressés à court terme.

Autre source d'incertitude : la bâtisse. Nous avons mis en place un comité spécifique et ouvert un nouveau chantier sur l'avenir du bâtiment qui abrite notre siège social. Le mandat du comité est de réfléchir à la pérennité et à l'évolution de l'immeuble qui accueille notre équipe et que nous partageons avec plusieurs partenaires de longue date. Une réflexion approfondie est nécessaire, car la détérioration du bâtiment est telle qu'une rénovation n'est plus envisageable. Ce comité agit comme catalyseur d'une nouvelle étape pour notre milieu de travail et notre capacité d'accueil régionale.

Les derniers éléments d'incertitude sur le radar sont les relations provinciales et interrégionales à gérer avec tact. À l'échelle du regroupement provincial, l'année fut marquée par certaines tensions, liées à des divergences de visions et de priorités.

Toutefois, fidèle à sa tradition de collaboration et de dialogue, l'Estrie est demeurée un acteur respecté et facilitateur. Cette posture constructive nous permet de maintenir des projets interrégionaux actifs, dans une logique de mise en commun des expertises et d'innovation partagée : exactement dans le sens, vous l'aurez deviné, de notre planification stratégique!

Une première année de mandat active et prometteuse

Cette première année de mise en œuvre du nouveau plan stratégique met en lumière plusieurs constats porteurs :

- Nous pouvons compter sur une équipe d'employé-e-s extraordinaires qui croient en la mission et en la réussite de la planification stratégique.
- Nos administrateur-riche-s sont engagé-e-s et s'approprient rapidement leurs rôles.
- Des opportunités et des menaces bien identifiées nous permettent de planifier les actions en conséquence et de cheminer à notre rythme dans les différents « chemins de changement » identifiés lors de l'exercice de planification 2024-2028.

À tous ceux et celles qui contribuent, de près ou de loin, à cette aventure collective, je vous adresse mes remerciements les plus sincères. Ensemble, nous bâtissons une Estrie plus active, plus inclusive et toujours à échelle humaine!



Le mot de la direction

Christine Baron

Déjà un an depuis mon dernier mot et pourtant, j'ai l'impression que c'était hier! Une autre belle année bien chargée qui vient de s'écouler et dont je suis fière de vous présenter les faits saillants dans le présent rapport d'activités. Encore cette année, vous serez en mesure de constater les coups de cœur de chaque membre de l'équipe.

Certes, les coupes budgétaires, les périodes d'attente entre les différents programmes de financement, les fonds qui arrivent en fin de parcours, le « projet bâtisse » et les aléas du quotidien nous obligent à revoir nos façons de faire, nos services et nos projets, et à nous coller aux essentiels de notre planification stratégique régionale.

Malgré tout, grâce à certaines décisions de gestion et dû à divers événements qui nous ont permis de réduire nos dépenses au cours de la dernière année, nous avons réussi à terminer l'année en limitant les dommages. Heureusement, j'ai la chance de pouvoir compter sur une équipe d'une grande maturité, sur des employé-e-s professionnel-le-s jusqu'au bout des ongles, créatif-ve-s et investi-e-s qui ont le don de trouver des pistes de solutions et des projets qui puisent en notre expertise pour aider autrement le développement du loisir et du sport en Estrie.

Alors c'est sans grande surprise que je leur attribue mon coup de cœur de l'année. Chère équipe, votre complicité est belle à voir. J'ai une chance incroyable de pouvoir compter sur chacun-e de vous et je vous en remercie!

Cher-ère-s administrateur-ric-e-s, je vous adresse également un immense merci pour votre présence, votre implication et votre passion! Nous venons de terminer une grande année transitoire à naviguer

entre nouveau fonctionnement et ajustements, et à envisager les meilleures orientations possibles pour le CSLE. Pour la plupart, c'était votre premier mandat, merci d'avoir mis à profit toutes vos connaissances et vos compétences pour le développement de notre organisation. Un merci tout spécial à notre président qui s'est investi avec un grand « I » dans cette année assez mouvementée. Le cheminement parcouru dans la mise en œuvre de notre nouvelle gouvernance et la reconnaissance de nos partenaires envers le CSLE sont, en grande partie, liés à la contribution de Nicolas.

Dans un contexte socio-économico-géographico-politico plus difficile, soyons artisans et artisanes du bonheur collectif et concentrons nos ressources à faire ce que nous faisons de mieux, contribuer à une offre inclusive de loisir, d'activité physique, de sport et de plein air pour que chaque estrien et chaque estrienne bénéficie de cette soupape de proximité pour garder un esprit sain!

Merci de poursuivre votre route avec nous, on apprécie la bonne compagnie!





Le rapport des activités 2024-2025





Plus de 140 900 \$ versés pour supporter les projets et les initiatives des organismes en loisir pour personnes handicapées

FONDS DE RELANCE

2 projets 20 000 \$

FONDS DE DÉPANNAGE EN FORMATION

5 organisations 5 630 \$

EN ESTRIE, ÇA BOUGE!

Volet Loisir pour personnes handicapées

21 projets 40 462 \$

EN ESTRIE, ÇA BOUGE!

Volet Loisir culturel

1 projet 2 000 \$

ACCOMPAGNEMENT LOISIR POUR PERSONNES HANDICAPÉES

10 organisations 72 810 \$



Loisir des personnes handicapées

Concertation — Outils dynamiques — Soutien

⊕ Harmonisation constante des actions qui favorisent le développement du loisir pour personnes handicapées dans l'ensemble des champs d'expertise du Conseil Sport Loisir de l'Estrie.

Bonification de l'« Opération renouvellement » par la distribution de matériel adapté à l'ensemble des camps de jour de l'Estrie, incluant les camps spécifiques pour les personnes en situation de handicap. Du matériel spécialisé de qualité (Time Timer, Manimo, outils sensoriels, etc.) a été commandé afin de soutenir l'animation de groupe.

Organisation et animation de 4 rencontres de la Table régionale en loisir pour personnes handicapées (2 régulières, 2 sur les camps de jour) : guide et plateforme plein air inclusif, Guide transition école vie estivale, devenir ambassadeur de la CAL, En route vers l'été en camps de jour, atelier participatif et rencontre bilan de l'été.

Gestion régionale de la Carte accompagnement loisir, programme national offrant l'entrée gratuite à l'accompagnateur-riche d'une personne ayant une limitation fonctionnelle, dans les sites accrédités. Démarche de recrutement d'entreprises touristiques, sportives, culturelles et de loisir : 5 nouvelles, pour un total de 108 partenaires.

Offre de formations et d'ateliers spécifiques à l'occasion de divers événements ou rassemblements : atelier sur l'autisme, *Langue des signes et stratégies de communication*, *Intervention positive*, etc. 81 participant-e-s.

Participation à l'organisation d'une activité de sensibilisation à la population dans le cadre de la *Semaine québécoise des personnes handicapées*, en collaboration avec les OBNL pour personnes handicapées (kiosque au parc Jacques-Cartier).

Promotion des organisations estriennes en sport, en loisir, en loisir culturel, en plein air, et autres auprès des organismes en loisir pour personnes handicapées et des écoles (points de services) pour favoriser les arrimages et le développement d'une offre inclusive.

Dissolution de l'Association régionale de loisir pour les personnes handicapées de l'Estrie (ARLPHE) dont la mission était intégrée au CSLE depuis 2018.

Développement des compétences et implication nationale :

- ↘ Participation et implication au sein des instances régionales en loisir des personnes handicapées (IRLPH) : comité camps de jour, rencontres mensuelles, etc.
- ↘ Association québécoise du loisir pour personnes handicapées (AQLPH) : participation aux rencontres de la Table des régions.
- ↘ Collaboration avec des organismes provinciaux pour le développement du sport en région : Parasports, Olympiques spéciaux Québec et Association québécoise des sports pour paralytiques cérébraux (AQSPC).



LE COUP DE CŒUR DE CLAIRE

Le développement du sport adapté et l'organisation de la journée régionale d'initiation en boccia qui a eu lieu au début du mois d'avril et qui a permis à 200 élèves d'essayer ce sport, en plus d'assurer la qualification de l'Estrie aux Jeux du Québec dans cette discipline.

Loisir municipal

Mise en commun — Reconnaissance — Perfectionnement

Reconduction du partenariat pour l'embauche de ressources professionnelles à l'échelle des MRC en soutien aux acteur-ric-e-s des territoires. Soutien financier de 80 000 \$ octroyé aux MRC de Coaticook, des Sources, du Granit et du Haut-Saint-François. Optimisation des ententes pour 2025 avec la signature d'une 5^e entente avec la MRC du Val-Saint-François.

Accompagnement personnalisé auprès de 9 organisations de loisir locales ou supralocales (ententes scolaires-municipales, plan de développement loisir, accueil de nouvelles-aux professionnel-le-s en loisir, etc.).

Organisation et animation de 3 rencontres de la Table des professionnel-le-s en loisir municipal de l'Estrie (43 membres provenant d'autant de

milieux municipaux) et de 2 rencontres de la Table des agent-e-s de développement loisir en milieu rural (9 participant-e-s représentant 6 MRC).

Participation à une rencontre du Conseil municipal jeunesse de Sherbrooke, dont la thématique portait sur les espaces publics.

⊕ Soutien à la Division des loisirs et de la vie communautaire de la Ville de Sherbrooke et participation au comité Intégration en loisir pour personnes handicapées : consultation, avis, partage d'outils, développement d'un outil de diagnostic pour le Tiralo (équipement adapté), piscine À-la-Claire-Fontaine.

Participation aux rencontres du groupe de travail réseau des URLS portant sur le loisir municipal.

2 journées dédiées aux intervenant-e-s en loisir municipal. À l'horaire : réseautage, conférence, panel, formation, ressourcement, partage

JOURNÉE ESTRIENNE DU LOISIR MUNICIPAL

36 participant-e-s

JOURNÉE RESSOURCEMENT : UN TEMPS D'ARRÊT POUR MIEUX AVANCER!

40 participant-e-s



Près de 488 200 \$ versés pour supporter les projets et les initiatives dans les municipalités estriennes

FONDS DE RELANCE

11 projets 131 600 \$

FONDS DE DÉPANNAGE EN FORMATION

20 organisations 22 121 \$

EN ESTRIE, ÇA BOUGE!

Volet Activité physique, sportive et de plein air
24 projets 107 933 \$

EN ESTRIE, ÇA BOUGE!

Volet Loisir culturel
7 projets 11 020 \$

ACCOMPAGNEMENT EN CAMPS DE JOUR POUR PERSONNES HANDICAPÉES

28 projets 215 522 \$



LE COUP DE CŒUR DE MARIE-PIER

Des rendez-vous riches en contenu et en contacts humains avec nos membres lors d'événements tels que la journée pour les travailleurs et élus municipaux « Un temps d'arrêt pour mieux avancer! » Un heureux mélange de conférences, d'un panel et d'un souper convivial pour remettre l'humain au centre de notre travail!



Camps de jour

Inclusion — Soutien — Concertation

Soutien aux gestionnaires de camps de jour (municipaux, sportifs, de plein air, pour personnes handicapées) en écho aux données recueillies lors de la tournée des camps de jour réalisée en 2023 et au service d'accompagnement et de soutien dans l'amélioration de la sécurité dans les camps de jour :

- Promotion du portrait régional comportant 3 volets (ressources financières, ressources humaines et informations techniques et programmation).
- Visite terrain de 14 camps de jour et réalisation de leur portrait personnalisé présentant les bons coups et des idées d'améliorations applicables.
- ⊕ Réalisation de la 2^e édition de la *Journée estrienne des camps de jour* sous le thème de l'inclusion – 23 participant-e-s.
- Mise à jour de l'*Espace Camps* (outils, ateliers, trousse, etc.).
- Réalisation de l'opération « Renouvellement » et distribution du matériel dans 49 camps de jour estriens pour améliorer la qualité de l'animation, l'intégration et la sécurité.
- Suivi du recensement des camps été 2024.

Soutien-conseil en continu pour les gestionnaires de camps de jour : diffusion de 10 infolettres, Ligne 911, partage d'outils et de références, etc.

Mise en commun des forces d'organismes du milieu afin d'offrir une formation commune à l'été 2025, en vue d'implanter le programme de formation DAFA en milieu scolaire dans la MRC du Haut-Saint-François dès l'année 2025-2026.

ANIMATION DU PROGRAMME DE FORMATION en animation, coordination, gestion et accompagnement en camps de jour

205 heures de formation

513 participant-e-s

- ⊕ Révision des programmes de formation offerts en vue de l'été 2025 afin de mieux répondre aux besoins et aux réalités des organisations, notamment en matière d'accompagnement.
- ⊕ Coordination du programme *Accompagnement loisir pour personnes handicapées* : 288 332 \$ accordés à 38 organisations pour l'embauche d'accompagnateur-ric-e-s en soutien auprès des jeunes à besoins particuliers afin de favoriser l'intégration des personnes handicapées.
- ⊕ Soutien-conseil personnalisé dans l'offre de camps de jour adaptés pour les personnes handicapées (programme, outils, références, Métaprisme, guide d'évaluation des demandes, accommodement). Distribution gratuite de l'outil *Roue des variables inclusives* à 67 accompagnateur-ric-e-s.
- ⊕ Soutien-conseil dans le dossier de l'accompagnement en camps privés et spécialisés auprès de L'Air en Fête.

Organisation d'un atelier avec l'équipe d'intervention positive de la DSP pour les gestionnaires et les coordonnateur-ric-e-s de camps de jour estriens – 33 participant-e-s.

Participation aux rencontres du groupe de travail réseau camps de jour.



LE COUP DE CŒUR D'ANDRÉANE

La belle mobilisation des acteurs du Haut-Saint-François pour offrir une formation concertée et adaptée aux animateurs de leur territoire.



Plein air

Développement — Concertation — Action

⊕ Réalisation du projet de démarche inclusive multidisciplinaire pour l'aménagement d'accès à l'eau et de parcours pour la pratique du plein air nautique, financé par le *Programme de soutien régional aux enjeux de l'eau* et lié au plan d'action de la *Stratégie québécoise de l'eau* du MELCCFP. Ce projet a donné naissance au guide pratique *Accès Bleu* et à l'application de la démarche sur un site témoin dans la MRC du Haut-Saint-François. Mise en commun des expertises de nombreux partenaires : COGESAF, Tourisme Cantons-de-l'Est, MRC du Haut-Saint-François, Canot Kayak Québec, Association québécoise pour le loisir des personnes handicapées, en plus de la participation d'étudiant-e-s à la maîtrise en environnement de l'Université de Sherbrooke et à la Direction de la santé publique de l'Estrie.



Coordination de la démarche de développement de la *Politique régionale des sentiers pédestres en Estrie* en collaboration avec Les Sentiers de l'Estrie :

- Coordination du comité consultatif
- Organisation de deux événements de lancement (phase 1 et *Politique*) pour promouvoir, consulter et susciter l'adhésion des partenaires. Plus de 50 participant-e-s présent-e-s à chacun de ces événements.
- Mobilisation des milieux pour l'obtention d'appuis à la *Politique*. À ce jour, nous avons reçu 36 résolutions d'appui.
- Coordination de la mise en œuvre du plan directeur avec le soutien de Tourisme Cantons-de-l'Est pour assurer les suites du projet et la pérennité des actions.

Coordination du comité régional pour l'implantation des principes *Sans trace*. Déploiement d'une stratégie de promotion en Estrie par la formation d'institutrices et l'offre de formations aux gestionnaires et d'ateliers à différentes clientèles (ex. : étudiant-e-s) - 7 institutrices formées. Soutien des actions découlant des formations offertes auprès d'une vingtaine de gestionnaires en plein air. Offre d'un atelier de sensibilisation à 40 étudiant-e-s du Centre universitaire de formation en environnement et développement durable de l'Université de Sherbrooke. Offre d'un atelier de sensibilisation à 40 étudiant-e-s des techniques de Bioécologie et d'Environnement, hygiène et sécurité au travail (EHST) du Cégep de Sherbrooke. Animation d'une douzaine d'ateliers auprès d'un total de 100 participant-e-s.

Soutien-conseil auprès de 20 municipalités et 4 institutions scolaires pour améliorer leur offre en plein air : aménagement de sentiers, développement général du plein air, réflexion sur la gestion des refuges, relations avec d'autres instances en plein air (ex. : ZEC), projet *Bain de nature* dans les municipalités de la MRC du Granit, projet plein air pour le PAFILR, etc.

Coordination régionale du développement de La route bleue en soutien aux initiatives du milieu et aux efforts de la fédération.



Plus de 64 300 \$ versés pour soutenir les projets et les initiatives des organismes en plein air

FONDS DE RELANCE

3 projets 40 000 \$

FONDS DE DÉPANNAGE EN FORMATION

6 organisations 8 555 \$

EN ESTRIE, ÇA BOUGE!

Volet Activité physique, sportive et de plein air

3 projets 13 746 \$

EN ESTRIE, ÇA BOUGE!

Volet Loisir culturel

1 projet 2 000 \$



LE COUP DE CŒUR DE NADIA

La collaboration multidisciplinaire inédite de partenaires locaux, régionaux et nationaux qui a donné naissance à la démarche et au guide pratique Accès bleu. De forces singulières à une action intégrée!

Organisation et animation de 2 rencontres de la Table de concertation des intervenant-e-s en plein air.

Participation au comité principal du *Collectif vélo de montagne des Cantons* et soutien, avec Tourisme Cantons-de-l'Est et les gestionnaires de sites de vélo de montagne, à la mise en œuvre du *Plan de développement du vélo de montagne en Estrie*.

Participation à la Table d'harmonisation du parc national du Mont-Orford et à la Table d'harmonisation du parc national du Mont-Mégantic.

⊕ Poursuite de eX3 : rencontre du comité régional et des personnes ambassadrices, développement d'une offre de service régionale spécifique 2024-2025, promotion et partage d'outils, promotion des formations offertes et préparation d'une formation en plein air inclusif destinée aux intervenant-e-s scolaires, et organisation d'un 5 à 7 des intervenant-e-s.

⊕ Organisation de la deuxième édition de la formation *Pour un plein air inclusif, sécuritaire et équipements adaptés* offerte par l'AQLPH : 19 participant-e-s. Développement d'une nouvelle formation ciblant l'utilisation de matériel aquatique adapté, qui sera offerte en juin 2025.

⊕ Poursuite des ententes développées dans le cadre du projet pilote 1 de centrales d'équipements et intégration de celles-ci au projet *circonflexe* afin de soutenir la gestion des équipements adaptés pour tous (familles, aîné-e-s, personnes en situation de handicap).

Développement des compétences et implication nationale :

- ↘ Participation au comité contenu pour le rassemblement des URLS de février 2025. Animation de 2 ateliers lors de l'événement : *Changements climatiques et leurs impacts sur le loisir et le sport, Plongez au cœur des enjeux de gouvernance des sites de plein air.*
- ↘ Participation aux rencontres du GTR plein air.
- ↘ Participation à différents ateliers de réflexion, notamment sur les chantiers vision 2035 du plein air et sur la promotion provinciale du plein air de proximité.
- ↘ Échange de connaissances et d'expérience avec le Conseil canadien du plein air.



Sport

Coordination de programmes — Concertation — Découverte

Orchestration du calendrier des finales régionales des Jeux du Québec en Estrie et préparation en vue de la Finale provinciale à Trois-Rivières, à l'été 2025.

Coordination du programme *Mes premiers Jeux* :

NOVEMBRE EN ACTION

Pour initier les jeunes estriens âgés de 6 à 12 ans à de nouveaux sports, et de les inciter à être actifs

18 activités portes-ouvertes organisées par

17 organisations sportives régionales

Bonification de l'« Opération renouvellement » et distribution du matériel d'initiation sportive dans les camps de jour estriens à l'été 2024. Production de fiches d'animation et distribution de 84 trousseaux d'initiation sur 6 thèmes différents : basketball, soccer, kin-ball, volleyball, multisports.

Organisation et animation de 2 rencontres de la Table régionale Multisports : différents volets du programme des *Jeux du Québec*, appels de projets, *Mérite Sportif de l'Estrie*, formations, Plan de développement du sport, les camps de jour en sport, réseautage, etc.

Promotion et coordination du programme PAFILR-Événements sportifs fédérés.

Soutien technique au comité organisateur du 44^e Gala du *Mérite sportif de l'Estrie* qui souligne l'excellence des athlètes estrien-ne-s de tous les niveaux ainsi que l'apport important des bénévoles en sport.

Prolongation de l'entente avec le RSEQ-CE pour la mise en place du projet de relève des officiel-le-s et des entraîneur-euse-s en formant les élèves-athlètes à même leur programme éducatif, dont le déploiement s'est vu prolongé. Un engagement financier total de 41 700 \$ sur 4 ans aura été investi pour mettre en place le projet et commencer les formations dans les premières disciplines (basketball, hockey, volleyball, etc.).

- ⊕ Soutien à la tenue d'une journée d'initiation au boccia avec l'AQSPC et l'école du Touret. Cette activité a contribué à la qualification de la région pour les *Jeux du Québec* – Hiver 2026, qui se dérouleront à Blainville.
- ⊕ Soutien-Conseil auprès de 8 organismes sportifs pour faciliter l'inclusion dans leur offre de services ou pour l'acquisition de matériel spécialisé : gymchair, OSQ Sherbrooke, soccer, boccia, golf, natation, gymnastique, curling.
- ⊕ Collaboration avec la Fondation des sports adaptés afin de promouvoir les cours de ski adapté au Mont-Orford.



Plus de 330 280 \$ versés pour soutenir les projets et les initiatives des organismes en sport

FONDS DE TRANSPORT ESTRIEN

10 organisations **30 721 \$**

FONDS DE RELANCE

7 projets **117 935 \$**

FONDS DE DÉPANNAGE EN FORMATION

13 organisations **13 207 \$**

EN ESTRIE, ÇA BOUGE!

Volet Activité physique, sportive et de plein air

13 projets **57 661 \$**

EN ESTRIE, ÇA BOUGE!

Volet Loisir culturel

1 projet **2 000 \$**

EN ESTRIE, ÇA BOUGE!

Volet Programme de soutien au développement du sport en Estrie (PSDSE)

9 projets **27 910 \$**

SOUTIEN AUX ÉVÉNEMENTS SPORTIFS FÉDÉRÉS

18 organisations **80 850 \$**



LE COUP DE CŒUR DE CHANTALE

L'événement Novembre en action! Une opportunité exceptionnelle pour permettre aux enfants de 6-12 ans de découvrir à la fois de nouvelles activités sportives et les clubs sportifs de partout en Estrie.

Bénévolat

Formation — Concertation — Reconnaissance

Maintien d'une approche globale auprès des personnes bénévoles en Estrie et augmentation des actions mises en place pour réduire les irritants, stimuler la motivation, informer, accroître les compétences, donner des moyens d'action, promouvoir les bons coups, faciliter le travail et être à l'écoute des défis pour mettre à profit nos ressources et adapter notre offre.

Collaboration continue avec le Centre d'action bénévole de Sherbrooke afin d'adopter des stratégies communes et de maximiser nos collaborations en matière de promotion, de développement des compétences et de soutien aux OBNL estriens.

PLANIFICATION ET ANIMATION DU CALENDRIER DE FORMATIONS 2024-2025

11 formations offertes **147** participant.e-s

- Règlements généraux
- Loi 25 : par où commencer?
- Les rôles, responsabilités et conditions gagnantes d'une bonne relation élu-e/professionnel-le en loisir
- Loi 25 en camp
- L'art de financer vos projets autrement
- Création d'une programmation concertée
- Compléter avec succès une demande de financement
- Présentation d'une fiche projet
- Atelier inclusion filles - Journée estrienne des camps
- Simplifier les états financiers en OBNL
- Caméra café : Les 3 R en bénévolat

LE COUP DE CŒUR DE MARIE EVE

La première édition de l'événement 5 à 7 Reconnaissance bénévole visant à reconnaître la contribution essentielle de bénévoles d'exception!

Focus sur la reconnaissance des bénévoles : création du logigramme *La grande aventure de la reconnaissance bénévole*, promotion des multiples campagnes nationales (*Semaine de l'action bénévole*, *Prix Hommage Bénévolat Québec*, *Journée internationale des bénévoles*), intégration de cette thématique dans plusieurs rencontres et messages diffusés, consolidation des marques de reconnaissances du CSLE envers ses bénévoles.

Organisation de la première édition de l'événement 5 à 7 *Reconnaissance bénévole* du Conseil Sport Loisir de l'Estrie visant à reconnaître la contribution exceptionnelle des personnes bénévoles impliquées dans notre organisation, des 11 candidats et candidates 2023 et 2024, ainsi que de la lauréate estrienne 2023 au *Prix du bénévolat en loisir et en sport Dollard-Morin*.

Coordination du *Prix du bénévolat en loisir et en sport Dollard-Morin* : 7 candidatures estriennes et nomination de Monsieur Daniel Harvey à titre de lauréat régional.

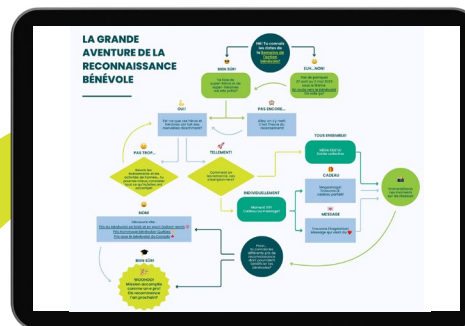
Participation à la mesure MIA en Estrie jusqu'à la fin du projet : promotion et soutien-conseil.

Promotion de la plateforme jebenevole.ca.

Pour rassurer et tenir les personnes bénévoles informées, le CSLE assure une vigie constante, tient des séances d'information et de consultation ciblées et offre du soutien par rapport aux différents projets de loi qui ont un impact sur les organisations de notre territoire (ex. : Loi 25, projet de loi 45, etc.).

⊕ En collaboration avec le Centre d'action bénévole de Sherbrooke : réflexion sur le développement d'un guide d'accueil pour le ou la bénévole handicapé-e.

À l'interne, plan de formation pour accroître les compétences de plusieurs membres de l'équipe en matière de saine gouvernance : *Géo-Bénévole*, webinaire de l'AQLPH sur la gouvernance en inclusion des OBNL pour personnes handicapées, participation de 5 ressources à la formation sur *Les Assises de la gouvernance – Partie 1*.



Sécurité et intégrité

Création d'une boîte à outils sur notre site Internet regroupant des formulaires, des modèles d'attestation en lien avec les exigences de la Loi 25 et de vérification des antécédents judiciaires pour faciliter le travail des professionnel-le-s et des bénévoles en loisir, sport et plein air. En complément, ce répertoire propose aussi un modèle de politique de reconnaissance des OBNL et un répertoire des applications d'inscription en ligne.

Organisation d'une « journée déchiquetage » pour encourager nos membres à adopter de bonnes pratiques de gestion en matière de données sensibles. Fait à souligner, l'entreprise ciblée pour offrir le service est Défi Polyteck, une entreprise dont la mission consiste à créer des emplois de qualité pour des personnes vivant avec différentes limitations fonctionnelles, afin d'améliorer leur qualité de vie.

Organisation de la formation *Loi 25 : Par où commencer?* et animation d'un caméra-café : *La loi 25 en camp.*



Coordination régionale de la formation en secourisme :

SECOURISME EN CAMP DE JOUR ET POUR LES ORGANISATIONS DE LOISIR, DE SPORT ET DE PLEIN AIR

13 formations **297** participant-e-s

Soutien financier accordé (*Fonds de dépannage en formation*) pour la formation des bénévoles, des entraîneur-euse-s, des gestionnaires et des officiel-le-s pour assurer un encadrement sain et sécuritaire.

Animation du comité régional de réflexion sur le sauvetage aquatique : création d'un calendrier régional des formations pour une conciliation et une promotion plus efficace et concertée, identification d'alliances entre gestionnaires, mises à jour continues de l'état de situation pour l'identification de pistes d'actions.

Promotion de la sécurité aquatique et de la *Semaine de prévention de la noyade*.

Tenue d'une journée « maillage » avec la DSP de l'Estrie dans une perspective de collaboration accrue sur de nombreux dossiers en matière de sécurité et d'intégrité : soutien aux camps de jour, aménagement des cours d'école, commotions cérébrales, *Accès bleu*, etc.

Promotions diverses en lien avec la sécurité et l'intégrité, dont la prévention des commotions cérébrales et l'outil *Je porte plainte*.

Sensibilisation à l'importance d'adopter de bonnes pratiques de gestion des parcs (planification, achat, entretien, opération, etc.) pour assurer la sécurité des usager-ère-s dans les espaces récréatifs publics.

Développement des compétences et implication nationale :

- Contribution à l'atelier de réflexion du RURLS sur la *Stratégie de prévention en santé* (axes multiples : activité physique, loisir culturel, clientèles, infrastructures, plein air, etc.).
- Participation aux différentes rencontres et présentations en lien avec la Loi 45 : (SMA, RURLS, publications, etc.).
- Participation aux rencontres du groupe de travail réseau Éthique et sécurité.

Parcs et espaces récréatifs

Partage de connaissances — Inclusion — Outils pertinents

⊕ Soutien continu aux gestionnaires d'installations récréatives et sportives scolaires et municipales pour les conseiller dans l'offre de parcs attrayants, accessibles, stimulants et sécuritaires, pour tous et en toutes saisons : sentiers, parcs intergénérationnels et accessibles, cours d'école inclusives, terrains de soccer, jeux d'eau, aires de jeu stimulantes et sécuritaires, terrains de basketball, surfaces de jeux lignées, patinoires couvertes, etc.

17 services de soutien-conseil en milieu municipal

12 services de soutien-conseil en milieu scolaire :

- ↳ 3 centres de services scolaires
- ↳ 9 écoles primaires

15 visites d'observation de parcs pour compléter l'inventaire et émettre des diagnostics

9 inspections de conformité à la norme CSA Z614:20 - Équipements et revêtements de jeux pour enfants

Promotion de la philosophie et des outils du projet *Espaces*, et intégration de la notion de sécurité bien dosée telle que définie par la TMVPA lors de nos accompagnements.

Promotion des normes, des guides d'aménagement, des outils et des sources de référence reconnues.

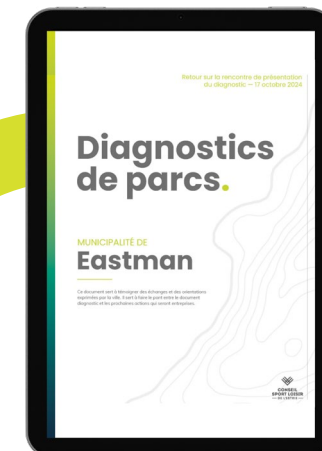
Promotion des formations pour l'aménagement et l'entretien des parcs : calendrier de l'AQLP, formations des URLS, *Entretien et inspection des aires de jeu* animée par l'Institut québécois de la sécurité dans les aires de jeu (IQSAJ).

Révision du modèle et du contenu des diagnostics de parcs déposés aux municipalités afin d'actualiser les conseils et les recommandations émises pour s'assurer de leur pertinence.

Soutien-conseil pour accompagner les milieux dans la préparation de demandes de financement en lien avec les parcs et les espaces récréatifs.

Développement des compétences et implication nationale :

- ↳ Leadership du groupe de travail réseau Parcs et Espaces récréatifs du RURLS. Participation aux rencontres du GTR et aux caméras cafés pour 3 membres de l'équipe. Représentation du GTR (ex. : mesure 50530) et avis au RURLS (sélection d'une firme informatique pour Parcours (nouvelle version de Parc-O-Mètre), avenir du projet *Espaces*, etc.).
- ↳ Développement des compétences des nouvelles ressources responsables du dossier Parcs et espaces récréatifs : transfert de connaissances à l'interne, mentorat, formation d'inspecteur-riche de l'IQSAJ (1), formations de l'AQLP, *Sécurité bien dosée*, etc.
- ↳ Participation à une rencontre avec le ministère de la Famille au sujet de l'inspection de conformité à la norme Z614 dans les centres de la petite enfance (pour le GTR-PER).



Activité physique

Développement — Offre diversifiée — Pratique libre

Promotion et coordination du programme *En Estrie, ça bouge!* – Volet activité physique, sportive et de plein air pour soutenir les initiatives des organisations municipales, des OBNL, des écoles et des CPE afin d’encourager la population à la pratique active et d’augmenter les occasions de bouger. Deux appels de projets ont été orchestrés pour soutenir la réalisation d’activités et d’événements, l’achat de matériel durable, l’aménagement ou la pratique d’activités de proximité en activité physique, en sport et en plein air.



LE COUP DE CŒUR DE MARIE-ANDRÉE

Le projet pilote visant à encourager la pratique de l'activité physique chez les filles au primaire.

Développement, avec le RSEQ, d’un projet-pilote visant à promouvoir l’activité physique chez les filles au primaire. Financé par la mesure 1.4 ainsi que par le Comité estrien pour des saines habitudes de vie, cette nouvelle initiative aboutira en 2025–2026 avec des ateliers et des outils, développés en partenariat avec et pour les intervenant-e-s scolaires.

- ⊕ Co-coordination, avec le RSEQ-CE, du programme *Fillactive* en Estrie (9 écoles participantes). Rencontre exploratoire pour évaluer les meilleures voies de promotion et de développement des projets *Fillactive* auprès des filles handicapées.

Coordination de la mesure 1.4 : animation du comité régional (2 rencontres), intégration de l’Association des écoles privées de l’Estrie aux démarches, validation des enjeux régionaux identifiés en 2024–2025, poursuite du soutien au développement des habiletés motrices de base et de la psychomotricité chez les élèves de 4 et 5 ans, ajout du projet lié à l’activité physique chez les filles au primaire avec la contribution de la TIR-SHV.

Participation active au sein du Comité estrien pour des saines habitudes de vie : comité stratégique, comité de soutien et comité « activité physique et déplacements actifs », fiduciaire de l’entente pour l’année 2024–2025 et partenaire des actions en promotion de l’activité physique, de même qu’en déplacements actifs.

- ⊕ Promotion et soutien personnalisé aux organisations qui ont déposé des projets au programme *Population active*.

Promotion de programmes régionaux et nationaux :

- ↘ *Journée nationale du sport et de l'activité physique*
- ↘ *Journée sherbrookoise des saines habitudes de vie*
- ↘ *Cet hiver, on s'active dehors!*

Développement des compétences et implication nationale :

- ↘ Contribution à l’atelier de réflexion du RURLS sur la consultation nationale en lien avec la stratégie gouvernementale sur l’activité physique.
- ↘ Participation au groupe de travail réseau en activité physique.



Loisir culturel

Consultation — Diversité des clientèles — Maillage

Réalisation de la première phase de collecte de données et d'animation de rencontres pour procéder à la réédition du *Portrait en loisir culturel de l'Estrie*.

4^e année de la relance du programme *Secondaire en spectacle* en Estrie :

- Année scolaire 2023-2024 : participation au *Rendez-vous panquébécois* à Thetford Mines en mai 2024, 21 participant-e-s formaient la délégation estrienne.
- Année scolaire 2024-2025 : 7 écoles secondaires participantes. Préparation de la Finale régionale qui s'est déroulée le 9 avril 2025 au Centre Québecor du Salésien, 70 participant-e-s.

Soutien, avec le Village culturel de l'Estrie, de la Ligue d'improvisation scolaire de Sherbrooke et des environs (LISSE) : 10 écoles participantes, 14 équipes, plus de 125 participant-e-s, tenue de 4 tournois réguliers et d'un tournoi final avec match des étoiles et remises de trophées, création de matériel promotionnel.

Promotion et coordination du programme *En Estrie, ça bouge!* - Volet Loisir culturel, pour soutenir les municipalités, les OBNL et les écoles dans le développement et l'animation de projets et d'initiatives favorisant la découverte et la pratique d'activités en loisir culturel. Intégration

du soutien financier du Secrétariat à la jeunesse aux deux appels de projets 2024-2025 pour soutenir notamment des projets destinés aux jeunes de 15 à 29 ans. En tout, près de 28 350 \$ ont été versés à des organisations de tous les secteurs d'activité.

Intégration de matériel d'initiation au loisir culturel et de fiches d'animation à l'« Opération renouvellement » orchestrée auprès des camps de jour à l'été 2024, avec une offre variée de matériel de cirque.

Promotion des balados produits par le Réseau des URLS et présentant les différentes facettes du loisir culturel.

Participation aux rencontres du groupe de travail réseau des URLS portant sur le loisir culturel.



Plus de 18 600 \$ versés pour soutenir les projets et les initiatives des organismes en loisir culturel

FONDS DE RELANCE
1 projet **10 000 \$**

EN ESTRIE, ÇA BOUGE!
Volet Activité physique, sportive et de plein air
1 projet **6 600 \$**

EN ESTRIE, ÇA BOUGE!
Volet Loisir culturel
1 projet **2 000 \$**



LE COUP DE CŒUR DE SOPHIE

La progression et la consolidation de Secondaire en spectacle en Estrie, notamment par l'ajout de partenariats financiers solides, la création d'un guide de l'intervenant et une mise à jour de l'image et de la visibilité du programme.

Vie corporative

Expertise — Mutualisation — Gouvernance renouvelée

Lancement et suivi de la campagne d'adhésion annuelle :

CAMPAGNE D'ADHÉSION 2024-2025

196 membres

7,6% de plus qu'en 2023-2024

Préparation et tenue de l'assemblée annuelle des membres 2024.

Préparation de 8 réunions du conseil d'administration et de 14 rencontres des comités de travail (audit, gouvernance éthique et déontologie, ressources humaines, bâtisse).

Poursuite de la revitalisation de la gouvernance du CSLE : bonification des outils, révision des politiques, mise en œuvre des nouvelles procédures en cohérence avec le *Code de gouvernance des organismes à but non lucratif (OBNL) québécois de sport et de loisir*; des outils qui constituent les bases de politiques modèles pouvant être partagées auprès de nos membres.

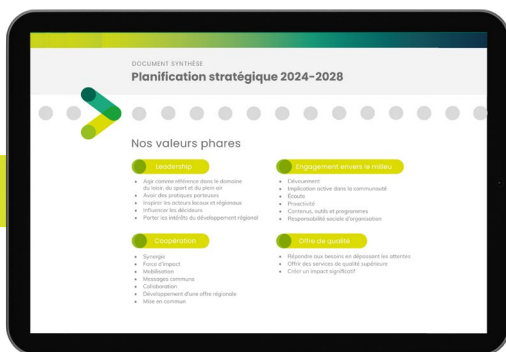
Finalisation de la démarche de planification stratégique régionale 2024–2028 : rédaction de la PSR et de sa synthèse, préparation d'une vidéo de présentation, dépôt et adoption de la *Planification stratégique régionale 2024–2028* à l'assemblée générale annuelle du 6 juin 2024, mise en œuvre de la PSR à travers le plan d'action 2025.

Participation de la direction générale aux rencontres de la Table des directions générales des URLS.

Participation aux rencontres de suivi *circonflexe*, animées par le Réseau des URLS et destinées aux directions générales des URLS.

Participation à la vie collective du Réseau des URLS et implication de la direction générale dans les actions visant à favoriser la cohésion et l'harmonie dans un contexte de tension.

Représentation du CSLE à l'AGA de SportsQuébec, à l'AGA d'ACLAM et à l'AGA du Réseau des URLS.



LE COUP DE CŒUR DE MÉLANIE

Le développement et l'uniformisation d'outils comptables pour faciliter la vie des administrateurs et des gestionnaires d'organisations qui font appel à notre service de comptabilité : classement numérique, sécurité des données, tableau de préparation des paies, tableau de mise en paiement et de facturation, formulaires, etc.

Gestion des opérations :

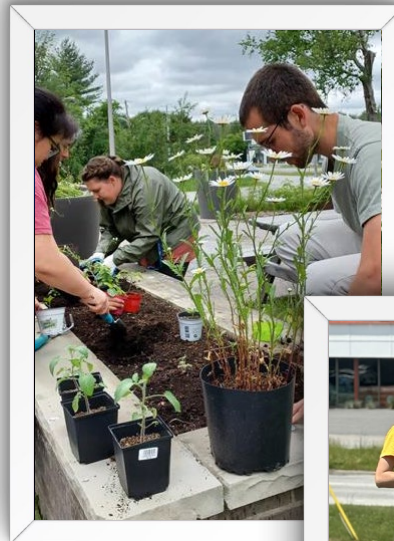
- Élaboration du cadre budgétaire, révisions trimestrielles, états financiers.
- Application d'un mode de comptabilité par projet.
- Développement et utilisation d'outils pour faciliter la gestion (ex. : tableau de préparation des paies, plan de commandites harmonisé et tableau de suivi, démarche de travail collectif, procédure d'accueil des nouveaux membres, professionnel·le-s ou partenaires, etc.).
- Adaptation continue des dossiers et de la structure d'effectifs en tenant compte des arrivées, des départs et des absences des membres de l'équipe.
- Embauche d'une contractuelle à la coordination de *Secondaire en spectacle*.
- Rencontres de suivi des dossiers, de soutien et d'appréciation de rendement.
- Gestion des programmes aux employé·e-s (assurances collectives, fonds de pension, etc.) et coordination des mesures mises en place afin de favoriser le bien-être et la cohésion de l'équipe.
- Lancement du premier exercice d'équité salariale et de la démarche de révision des conditions d'embauche du personnel.
- Mise à jour de notre carte de services générale, déclinaison des services offerts dans chaque champ d'expertise et révision des tarifications applicables.

Perfectionnement de l'équipe : Espace DG, *Pôle sport HEC*. Participation de toute l'équipe à des formations portant sur la gestion du temps et des priorités, Word (adapté au niveau de chacun·e) et l'intelligence artificielle; participation à divers colloques et congrès (CALM, RVQLR, CQL, Observatoire québécois du loisir), etc.

Perfectionnement du conseil d'administration : Inscription de 8 administrateur·rice-s à la formation sur *Les Assises de la gouvernance – Partie 1*.

Entretien continu de la bâtisse vieillissante (2 refoulements d'égout en 2024–2025, entretien de la cour extérieure, travaux d'électricité) et coordination d'un comité ad hoc, accompagné d'un professionnel en architecture, pour définir les paramètres de la meilleure option possible pour le futur du siège social.

Investissement dans la responsabilité sociale d'organisation du Conseil Sport Loisir de l'Estrie pour agir comme « bénévole » lors de différents événements, en soutien direct aux bénévoles et aux organisations de notre écosystème : Fête d'Halloween du quartier, entretien en continu du projet de verdissement de notre espace collectif extérieur.



Symbiose

Adaptation — Transversalité — Faire ensemble

Déploiement de *circonflexe* dans chacune des MRC de l'Estrie :

- Poursuite des travaux du comité consultatif afin d'établir les orientations du projet et la priorisation des actions dans une perspective durable, de mise en valeur du territoire, de proximité et de couverture efficace de l'ensemble de l'Estrie.
- Multiplication des rencontres avec les partenaires, formation et rencontre de plusieurs comités sectoriels pour donner forme aux différents projets : validation des idées, montage financier.
- Conclusion d'une entente avec l'Université de Sherbrooke pour assumer la gestion d'un point de service avec les vélos électriques achetés en 2023-2024.
- Préparation et signature d'une vingtaine d'ententes *circonflexe* qui se mettront en action au début de l'année 2025-2026.
- Achat d'une 7^e BoxUp.
- Arrimage et bonification des ententes antérieures.



LE COUP DE CŒUR D'OSCAR

Le déploiement de circonflexe en Estrie à l'issue d'une démarche collaborative impliquant plus d'une centaine de partenaires!

Poursuite du service de soutien aux communications gratuit (Ligne 911) ou à tarification très réduite (formations et services professionnels) pour une deuxième année - 17 services de soutien offerts à des organisations estriennes. Développement et promotion d'un projet de mutualisation pour assurer la poursuite d'un service de communication aux membres après la fin du projet pilote.

Mutualisation des services et offre de tarification préférentielle ou de gratuité pour des services aux OBNL en loisir et en sport : boîte postale, prêt de salles de réunion et d'équipements électroniques (ex. : projecteur), coin bureautique, etc.

Mutualisation des services de la technicienne comptable afin de les offrir à taux réduits aux organisations bénévoles qui souhaitent bénéficier de cette ressource. En tout, 12 OBNL, incluant le Conseil Sport Loisir de l'Estrie, font appel à ce service.



LE COUP DE CŒUR DE MARIE-CLAUDE

L'élaboration de la nouvelle image corporative et le déploiement d'un univers graphique correspondant davantage au positionnement souhaité par le CSLE, à ses valeurs et à son approche générale.

Ce vent de fraîcheur nous permet d'avoir un impact significatif dans nos actions de promotion grâce à une cohérence visuelle qui se remarque à travers tous nos supports de communication.

Développement et lancement de la deuxième et dernière édition du *Programme de relance en loisir et en sport en Estrie* pour assurer le soutien des organisations estriennes afin de se remettre des derniers contrecoups de la pandémie; 26 projets pour un engagement total de 335 535 \$: révision de la gouvernance, soutien à la réalisation de planifications stratégiques, développement d'un plan de communication, réfection et mise à niveau d'infrastructures en loisir, en sport et en plein air, soutien à l'embauche de ressources, soutien à l'achat d'équipements spécialisés pour favoriser la pratique d'activités en loisir, en sport et en plein air qui gagnent en popularité, etc.

Maintien du *Fonds de dépannage en formation* et ajustement des critères pour répondre davantage aux besoins des intervenant-e-s des organisations membres du CSLE; 48 organismes ont bénéficié d'un soutien financier pour un montant total de 53 370 \$.

Coordination du *Fonds de transport estrien* : 56 721 \$ distribués à 15 organismes.



LE COUP DE CŒUR D'AUDREY

La création de visuels et d'outils afin de soutenir directement plusieurs organismes et municipalités de l'Estrie dans leurs communications.

Animation de la Table des intervenant-e-s scolaires en Estrie pour stimuler les échanges, trouver de nouvelles idées et partager des pistes de solutions aux enjeux actuels : Conseils d'élèves et comités étudiants (mai 2024), Carnaval ou activités hivernales (novembre 2024) et Financement des activités (mars 2025). Mise à jour du *Bottin des intervenant-e-s scolaires*, incluant les dossiers de chacune, selon la réalité de son école. Nouvelle infolettre scolaire regroupant tous nos programmes et différents outils et projets coordonnés par le CSLE pouvant bénéficier aux écoles : loisir culturel, activité physique, plein air, parcs et espaces récréatifs, *Fonds de transport estrien*, etc.

Soutien-conseil sur demande (Ligne 911) dans l'ensemble des champs d'intervention en loisir, en sport et en plein air, dans le but de répondre aux questions, d'orienter, de rassurer et de conseiller les responsables dans le cadre de certains projets, ou advenant des problématiques dans leur milieu.

Création de nouvelles alliances ou de nouveaux partenariats axés sur une meilleure connaissance des organisations, des enjeux et des clientèles, notamment en milieu scolaire, auprès des maisons de jeunes, avec les nouvelles-arrivant-e-s, etc.



LE COUP DE CŒUR DE JACINTHE

La création de nouveaux outils de suivi simplifiés et efficaces pour coordonner, entre autres, la campagne d'adhésion annuelle et le travail de collaboration pour générer de nouveaux modèles de rapports pour les inspections de parc.

Nos communications :

- **Rafraîchissement de l'image corporative et des outils de communication**
- **Rafraîchissement du site Internet et gestion quotidienne – 8 500 utilisateur-ric-e-s**
- **Administration et animation des médias sociaux**
- **Pages Facebook du CSLE, des *Jeux du Québec Estrie*, de *Secondaire en spectacle Estrie*, et de la LISSE : 178 publications**
- **Instagram des *Jeux du Québec Estrie*, de *Secondaire en spectacle Estrie* et de la LISSE : 41 publications**
- **Préparation et diffusion de 10 infolettres générales et de 10 infolettres spéciales camps de jour, publiées dans les différents réseaux.**



Près de 137 500 \$ octroyés pour soutenir les projets et les initiatives des organisations scolaires

FONDS DE TRANSPORT ESTRIEN
6 organisations **26 000 \$**

FONDS DE RELANCE
1 projet **6 000 \$**

EN ESTRIE, ÇA BOUGE!
Volet Activité physique, sportive et de plein air
8 projets **39 112 \$**

MESURE 1.4
4 projets (CSS/CS) **66 310 \$**

Près de 20 000 \$ versés pour soutenir les projets et les initiatives des CPE

FONDS DE DÉPANNAGE EN FORMATION
2 organisations **4 000 \$**

EN ESTRIE, ÇA BOUGE!
Volet Activité physique, sportive et de plein air
2 projets **15 035 \$**

Plus de 60 700 \$ versés pour soutenir les projets et les initiatives d'autres OBNL (loisir socio-éducatif, âge d'or, maisons de jeunes, organismes communautaires, etc.)

FONDS DE RELANCE
1 projet **10 000 \$**

FONDS DE DÉPANNAGE EN FORMATION
1 organisation **425 \$**

EN ESTRIE, ÇA BOUGE!
Volet Activité physique, sportive et de plein air
12 projets **40 952 \$**

EN ESTRIE, ÇA BOUGE!
Volet Loisir culturel
6 projets **9 329 \$**



La Planification stratégique 2024-2028

Progression



Chemin 1

Les communications sont adaptées aux différents publics cibles



AVANCEMENTS 2024-2025

Ce premier chemin a bien progressé au cours de cette première année afin d'entamer de façon affirmée les changements qui continueront d'évoluer au cours de années à venir.

Rafraîchissement de l'image corporative – Révision des listes en fonction des publics à rejoindre – Création de l'infolettre scolaire – Ajustement des contenus publiés sur nos différents médias sociaux et dans l'Infolettre pour mieux répondre aux clientèles cibles – Définition des meilleures stratégies de communication pour les événements, publications et activités du CSLE.

ORIENTATIONS 2025-2026

Consolidation des communications avec le milieu scolaire – Révision et adaptation des stratégies employées en 2024-2025 pour amélioration continue (écoute et vigie en continu) – Mise à jour du cadre de rédaction et du plan de communication de l'organisation – Communications stratégiques pour l'ensemble des dossiers – Diversification des modes de diffusion (ex. : conférences de presse, entrevues radiophoniques, etc.) pour mettre davantage en valeur les dossiers vedettes de l'année.



Chemin 2

Le membrariat du CSLE est augmenté et diversifié



AVANCEMENTS 2024-2025

L'avancement sur ce chemin suit la vague qui s'est amorcée depuis les dernières années dans une perspective de développement et de reconnaissance multisectorielle à l'image de qui nous sommes.

Révision approfondie de la liste des membres potentiels – Augmentation continue du nombre d'organisations membres (+3,2 % en 2023-2024; +7,6 % en 2024-2025) – Révision et définition de l'offre de services générale et des services offerts par champ d'expertise – Approche ciblée auprès des Maisons de jeunes et du Regroupement des Maisons de jeunes de l'Estrie.

ORIENTATIONS 2025-2026

Promotion ciblée auprès des organisations en loisir culturel pour accroître le nombre d'adhésions des organisations de ce secteur d'activité – Mise en lumière des avantages et des services aux membres, au-delà des programmes de financement – Révision des Règlements généraux pour consolider les conditions d'admissibilités des membres – Organisation ou participation à des événements rassembleurs (ex. : *Journée estrienne*).



Chemin 3

L'expertise du CSLE est mieux connue des organisations qui pourraient en bénéficier davantage



AVANCEMENTS 2024-2025

Intimement lié à nos savoirs et au perfectionnement de l'équipe (Chemin 4), puis à notre capacité à en faire bénéficier les acteur·rice·s estrien·ne·s en loisir, en sport et en plein air, tout se met en place pour que ce chemin prenne de plus en plus d'ampleur au cours des prochaines années.

Développement d'une structure d'accueil des nouvelles·aux professionnel·le·s, partenaires et membres du CSLE – Participation à l'animation de comités de travail, de conférences et d'ateliers, notamment en plein air, en camps de jour et en loisir pour personnes handicapées – Promotion de la nouvelle offre de services.

ORIENTATIONS 2025-2026

Mise en œuvre de la structure d'accueil des nouvelles·aux professionnel·le·s, partenaires et membres du CSLE – Promotion accrue auprès des intervenant·e·s en milieu scolaire – Publication d'articles, de chroniques, de résultats d'études, d'avis, de fiches informatives, etc. – Augmentation de la représentation du CSLE lors d'événements divers – Poursuite de notre participation active dans les comités de travail et en animation d'ateliers et de conférences en lien avec nos expertises – Planification de l'intégration des MRC de Brome–Missisquoi et de La Haute–Yamaska (effective en 2027).



Chemin 4

Le CSLE met à profit son expertise pour comprendre et intervenir sur les enjeux spécifiques vécus par ses membres



AVANCEMENTS 2024-2025

Avides d'approfondir nos connaissances pour mieux soutenir et défendre les intérêts du milieu, la première année de ce chemin s'articule d'abord autour du savoir, pour, dans un futur rapproché, être en mesure de proposer des outils et des services mieux adaptés aux besoins réels de nos membres.

Réalisation de la phase 1 du portrait en Loisir culturel – Formation approfondie de membres de l'équipe et du CA en gouvernance – Formation continue des membres de l'équipe (*Initiation à l'IA, Recherche de financement et Rédaction de demande de financement, Sensibilisation aux changements climatiques et à leurs impacts en loisir, en sport et en plein air*) – Service de soutien-conseil « Ligne 911 » – Ajustement et coordination du programme de formation en camps de jour et organisation d'une journée estrienne dédiée aux enjeux d'inclusion – Participation aux réflexions nationales sur la stratégie gouvernementale en matière d'activité physique et sur la stratégie de prévention en santé.

ORIENTATIONS 2025-2026

Réalisation de la phase 2 du *Portrait en loisir culturel* – Production du *Plan de développement de la pratique sportive en Estrie* – Validation des besoins pour le service-conseil en parcs et espaces récréatifs – Administration d'un sondage de mi-parcours de la PSR et d'appréciation des services du CSLE – Organisation de la journée estrienne multisectorielle abordant les dossiers thématiques d'actualité – Participation aux rassemblements régionaux des partenaires en lien avec les changements climatiques.



Chemin 5

Les organisations travaillent davantage de façon collective



AVANCEMENTS 2024-2025

Bien que le développement d'une culture de coopération soit un travail de longue haleine, nous misons sur les incitatifs en « prêchant par l'exemple » afin de stimuler le travail collectif chez les organisations locales et régionales.

Soutien financier accru pour les projets concertés – Démarche concertée de production du guide *Accès Bleu* – Concertation pour la réalisation de la *Politique régionale des sentiers pédestres en Estrie* – Soutien aux tables sectorielles en tant qu'espace collaboratif – Développement de projets en concertation avec des partenaires régionaux (ex. : CAB) – Mobilisation des acteur-ri-ce-s en camps de jour et création d'une table de concertation pour adresser les enjeux en lien avec les enfants à besoins particuliers – Développement d'un coffre à outils pour partager des modèles de documents pertinents pour tous.

ORIENTATIONS 2025-2026

Orientation « Inclusion » avec des organisations représentant diverses clientèles – Promotion d'histoires à succès – Partage accru de documents, d'outils, de guides, de procédures, de modèles – Poursuite du développement de nos projets dans un esprit collectif – Programme de financement *En Estrie, ça bouge!* : possibilité d'octroyer plus de financement pour un projet collectif en partenariat avec d'autres acteurs du milieu.



Chemin 6

Le CSLE favorise la mise en commun des ressources



AVANCEMENTS 2024-2025

S'articulant parfois plus subtilement, ce chemin se présente comme un incontournable pour le CSLE, mais aussi pour d'autres organisations, afin de traverser les prochaines années avec plus de quiétude.

Offre d'un service de soutien en communication visuelle à très faible coût – Mise en œuvre de l'« Opération renouvellement » en camps de jour (achats groupés) – Contribution financière à la mise en œuvre du *Plan de développement du vélo de Montagne* – Entente de services avec Tourisme Cantons-de-l'Est pour la coordination de la mise en œuvre du plan d'action de la *Politique régionale des sentiers pédestres en Estrie* – Actualisation des ententes de soutien financier pour l'embauche de professionnel-le-s en loisir dans les MRC de l'Estrie – Soutien-conseil pour favoriser l'embauche de ressources partagées par diverses municipalités ou organisations – Mutualisation du service de comptabilité – Concertation pour offrir des programmes de formation complémentaires – Création d'un calendrier partagé des événements en loisir pour les personnes handicapées – Offre de la formation *Création d'une programmation concertée*.

ORIENTATIONS 2025-2026

Mutualisation d'une ressource en communication avec d'autres organisations – Démarchage auprès des organisations locales et régionales pour évaluer la possibilité de mise en commun dans le projet d'hébergement de notre siège social – Vigie constante pour identifier, promouvoir et saisir les opportunités.



Chemin 7

Le leadership du CSLE permet de soutenir les bénévoles et les organisations dans leurs adaptations



AVANCEMENTS 2024-2025

Une première année de PSR qui a permis de consolider nos fondations sur ce chemin et de s'engager sur cette voie avec un horizon vaste qui, nous l'anticipons, demandera un investissement de plus en plus grand pour soutenir nos membres dans les prochaines années (demandes accrues).

Fonds de Relance 2024-2025 octroyé à plusieurs organisations pour favoriser la réalisation de planifications stratégiques ou la révision de leur gouvernance – Soutien-conseil offert pour adapter les règlements généraux et les politiques internes (ex. : Loi 25) de nos membres – Accompagnement d'organisations dans la réalisation d'une démarche de planification des actions – Planification et animation du calendrier de formations 2024-2025 – Promotion accrue et intégration de nouvelles pratiques de reconnaissance des bénévoles – Réflexion sur le bénévolat par et pour tous (ex. : bénévoles en situation de handicap).

ORIENTATIONS 2025-2026

Accompagnement de la MRC de Coaticook et de l'Association d'Ultimate de Sherbrooke dans leurs démarches de planification – Poursuite des services de soutien-conseil pour la révision des règlements généraux et des politiques internes des organisations estriennes – Révision du programme de formation régional en gouvernance et en gestion de bénévoles – Réflexion sur le bénévolat « de demain » en Estrie – Création d'opportunités pour favoriser le réseautage et la mise en place de structures d'accueil et de parrainage



Chemin 8

La pénurie et le roulement de personnel et de bénévoles sont pris en compte dans les décisions



AVANCEMENTS 2024-2025

Basé sur notre capacité à adapter notre organisation, nos services et nos outils pour mieux supporter le milieu lors de turbulences, notre cheminement dans cet axe prend son sens à travers la planification, la mise en place de filets de protection, l'intégration, la formation et la reconnaissance. Ceci pour assurer une continuité dans les relations avec nos membres et partenaires, et pour être prêts à « faire face » avec eux en cas de besoin.

Révision des listes de contacts pour identifier plus d'un répondant par organisation – Mise à jour et diffusion des bottins des intervenant-e-s (loisir municipal et milieu scolaire) – Développement d'une structure d'accueil des nouvelles-aux professionnel-le-s en loisir et rencontre personnalisée – Consolidation de notre structure organisationnelle pour éviter les bris de services lors de départs – Soutien au recrutement de ressources – Intégration de coups de cœur dans l'infolettre pour souligner les succès et les efforts.

ORIENTATIONS 2025-2026

Mise à jour et diffusion du bottin des intervenant-e-s en plein air – Révision et bonification du calendrier de formations régionales dans tous les champs d'expertise (incluant la promotion des formations externes pertinentes) – Valorisation accrue des contributions bénévoles et professionnelles – Accueil des nouvelles-aux élu-e-s en loisir – Maintien du service de soutien au recrutement – Révision du cadre de référence des conditions d'emploi du CSLE.



Chemin 9

Les sources de financement autonome du CSLE sont accrues et stabilisées



AVANCEMENTS 2024-2025

Les incertitudes de la dernière année et les perspectives des prochaines à suivre viennent corroborer la nécessité d'emprunter ce chemin pour plus de prévisibilité et pour donner au CSLE la latitude nécessaire pour poursuivre sa mission malgré le contexte économique actuel et les périodes de flottement entre les différentes conventions.

Création d'un plan de commandite général – Conclusion d'ententes de gestion et de coordination pour soutenir nos priorités régionales (ex. : TCE) – Développement de partenariats majeurs pour la prochaine édition de SES – Révision de la politique financière et des tarifs applicables pour les services du CSLE – Ajustement des tarifications pour pouvoir maintenir les activités, formations et événements.

ORIENTATIONS 2025-2026

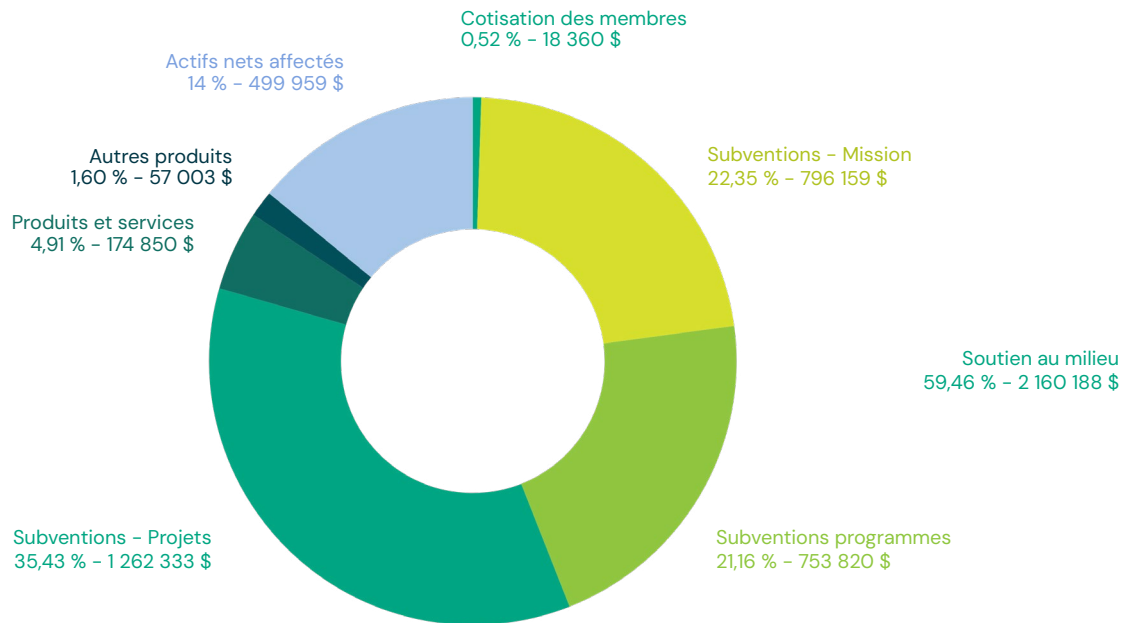
Placement des fonds non affectés du CSLE – Développement d'ententes pluriannuelles avec différents partenaires pour le soutien aux événements et programmes du CSLE (ex. : salle de spectacle du Salésien pour SES) – Développement d'une stratégie financière pérenne pour assurer l'hébergement de notre siège social à long terme – Demande de soutien financier pour soutenir des projets identifiés comme prioritaires ou incontournables (ex. : intégration des MRC de Brome-Missisquoi et de La Haute-Yamaska effective en 2027) – Étude de besoins sur les services en accompagnement pour les parcs et espaces récréatifs en vue de l'ajustement de l'offre.

Le conseil d'administration 24-25

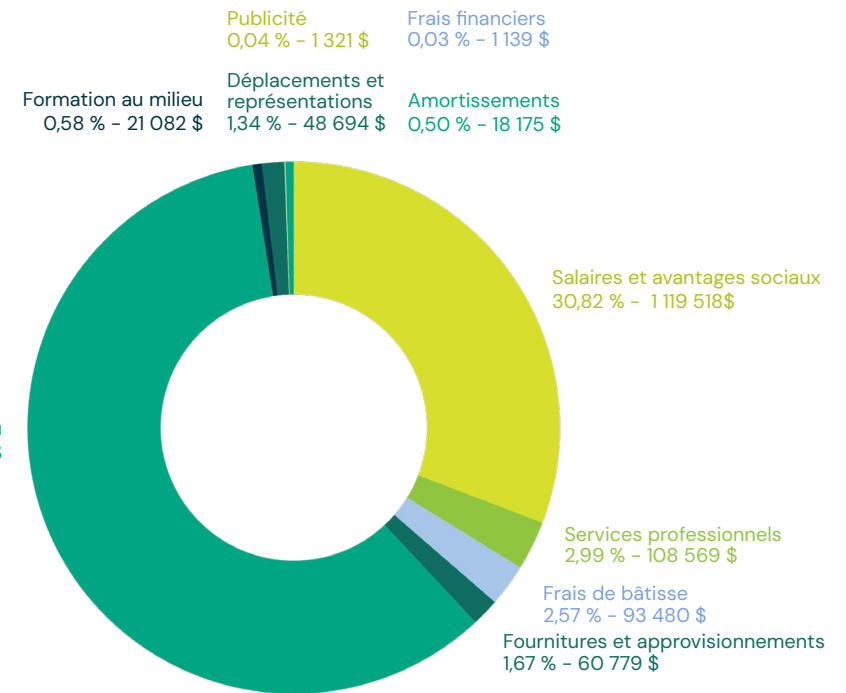
	Conseil d'administration	Comités statutaires			Comité ad hoc
		Comité Gouvernance, éthique et déontologie	Comité Audit	Comité Ressources humaines	Bâtisse
Nicolas Vanasse, président - Membre municipal Chef de la division des sports – Service du sport, de la culture et de la vie communautaire – Ville de Sherbrooke	7/8			1/1	5/5
Josée Vincent, vice-présidente - Membre actif (loisir personnes handicapées) Directrice générale – Association de Sherbrooke pour la déficience intellectuelle	8/8		3/3	2/2	5/5
Julie Denis, trésorière - Membre actif (plein air) Directrice générale – Les Sentiers de l'Estrie	6/8		5/5		
Noémi Charron, secrétaire - Membre actif (plein air) Directrice générale – Carbone Aventure	8/8			3/3	
Alexandre Vaillancourt, administrateur – Membre municipal Agent de développement en loisir - MRC du Haut-Saint-François	8/8	2/2			
Daniel Saint-Martin, administrateur - Membre actif (sport) Coordonnateur aux compétitions et à l'arbitrage – Soccer Estrie	7/8	2/2			
Maurice Bernier – Administrateur indépendant Retraité – Vie politique (démission 6 août 2025)	1/2	0/0			
Olivier Roberge – Administrateur indépendant Analyste budgétaire – Ministère de la Culture et des Communications	3/3		2/2		
Audrey Roy – Administratrice indépendante Partenaire d'affaires RH - Merkur Inc	4/4			2/2	
Administrateur-riche – Membre scolaire (sport) Vacant					

Les ressources financières

PRODUITS ET AFFECTATION DES ACTIFS



CHARGES



Le déficit d'opération 2024-2025 est essentiellement dû à une perte du financement à la mission de l'ordre de près de 13 % pour notre convention en tant qu'URLS et de près de 11 % de convention en tant qu'IRLPH. Ces coupures totalisant 103 844 \$ sont liées à une révision des modes d'attribution des subventions aux organismes en considérant uniquement les données sociodémographiques. À cette coupure s'ajoute une période de 6 mois sans subvention du ministère de la Culture et des Communications; une baisse de revenu estimée à environ 30 000 \$ inattendue et confirmée, comme le PAFURS, après 10 mois d'opération.

Nos partenaires

Les ministères



- Ministère de l'Éducation - Direction du sport, du loisir et de l'activité physique
- Ministère de l'Environnement, de la Lutte contre les changements climatiques, de la Faune et des Parcs
- Ministère de la Culture et des Communications

Mission du Conseil Sport Loisir de l'Estrie

Catégorie « Rayonnement »

- Canton de Cleveland
- Municipalité de Saint-Isidore-de-Clifton

Autres donateurs

- Centre de services scolaire de la Région-de-Sherbrooke
- Municipalité de Saint-Robert-Bellarmin

Jeux du Québec - Mission Estrie

Catégorie « Vision »

- Séminaire de Sherbrooke
- Ville de Sherbrooke

Catégorie « Engagement »

- Municipalité de Saint-Romain

Catégorie « Innovation »

- Ville de East Angus
- Canton de Saint-Camille
- Municipalité de Saint-Robert-Bellarmin

Les Journées estriennes

Catégorie « Innovation »

- Municipalité de Saint-Robert-Bellarmin

Secondaire en spectacle Estrie

Catégorie « Vision »

- Caisse Desjardins du Nord + Deux-Rivières de Sherbrooke
- Centre de musique Victor

Catégorie « Engagement »

- Évelyne Beaudin - Mairesse de la Ville de Sherbrooke
- SherGym

Catégorie « Innovation »

- Fédération québécoise du théâtre amateur – FQTA
- Municipalité de Saint-Robert-Bellarmin

Catégorie « Collaboration »

- Créateurs de saveurs
- École de musique Pianissimo
- Théâtre La Marjolaine

Catégorie « Soutien »

- Laiterie Coaticook
- Long & McQuade
- Musée de la nature et des sciences de Sherbrooke
- Pâtisserie Duquette
- Théâtre Granada

Autres partenaires

- Association québécoise du loisir pour personnes handicapées
- Fillactive
- M361
- Réseau des URLS
- SportsQuébec
- Village Culturel de l'Estrie



Notre équipe

Christine Baron - Directrice générale

Marie-Pier Bisson-Côté - Directrice générale adjointe

Chantale Bouchard - Coordinatrice au développement régional

Audrey Brochu - Conseillère en loisir et communication

Mélanie Carrier - Technicienne comptable

Bryan Côté - Préposé à la maintenance du bâtiment

Sophie Crête-D'Avignon - Chargée de projet Secondaire en spectacle

Marie-Claude Cyr - Coordinatrice aux communications

Oscar Dupouy - Conseiller en loisir

Rita Ferreira - Conseillère en loisir

Nadia Fredette - Coordinatrice au développement régional

Claire Gaudreault - Conseillère en loisir

Jacinthe Hébert - Adjointe administrative

Marie Eve Mailhot - Coordinatrice au développement régional

Marie-Andrée Poulin - Conseillère en loisir

Andréane Rivard - Conseillère en loisir

Nos membres 2024-2025

Membres municipaux

MRC de Coaticook

Barnston-Ouest
Coaticook
Compton
Dixville
East Hereford
Sainte-Edwidge-de-Clifton
Saint-Malo
Saint-Venant-de-Paquette
Waterville

MRC du Granit

Audet
Frontenac
Lac-Drolet
Lac-Mégantic
Lambton
Marston
Nantes
Notre-Dame-des-Bois
Piopolis
Saint-Augustin-de-Woburn
Sainte-Cécile-de-Whitton
Saint-Ludger
Saint-Robert-Bellarmin
Saint-Romain
Saint-Sébastien
Stornoway
Stratford
Val-Racine

MRC du Haut-Saint-François

Ascot Corner
Bury
Chartierville
Cookshire-Eaton
Dudswell
East Angus
Hampden
La Patrie
Saint-Isidore-de-Clifton
Scotstown
Weedon

MRC de Memphrémagog

Austin
Ayer's Cliff
Bolton-Est
Eastman
Hatley (canton)
Hatley (mun)
Magog
North Hatley (village)
Orford
Potton
Saint-Étienne-de-Bolton
Sainte-Catherine-de-Hatley
Stanstead (canton)
Stanstead (ville)
Stukely-Sud

MRC des Sources

Danville
Ham-Sud
Saint-Adrien
Saint-Camille
Saint-Georges-de-Windsor
Val-des-Sources
Wotton

MRC du Val-Saint-François

Cleveland
Kingsbury
Maricourt
Melbourne
Racine
Richmond
Saint-Claude
Saint-Denis-de-Brompton
Saint-François-Xavier-de-Brompton
Stoke
Ulverton
Val-Joli
Valcourt (canton)
Valcourt (ville)
Windsor

Ville de Sherbrooke

MRC

MRC de Coaticook
MRC de Memphrémagog
MRC des Sources
MRC du Granit
MRC du Haut-Saint-François
MRC du Val-Saint-François

Membres scolaires

Association des écoles privées de l'Estrie
Centre de services scolaire des Hauts-Cantons
Centre de services scolaire des Sommets
Centre de services scolaire de la Région-de-Sherbrooke
Commission scolaire Eastern Townships
Université Bishop
Université de Sherbrooke

Membres actifs - Loisir

Association des Copains de Venise
Camp Claret du lac Elgin
Camp Scotstown-Hampden
Carrefour Loisir de la MRC de Coaticook
Comité de Loisirs Stanhope
CPE Il était une fois
CPE Les petits Hêtres
FADOQ-Région Estrie
Maison de la famille de la MRC de Coaticook
Maison de la famille Les Arbrisseaux
Orford 3.0
Scouts de l'Érable
Sercovie Inc.

Membre actif - Loisir culturel

La Meunerie de Saint-Adrien

Membres actifs - Loisir personnes handicapées

Aqua-sport adapté Estrie (AQVA)
Association de la sclérose en plaques de l'Estrie (ASPE)
Association de Sherbrooke pour la déficience intellectuelle (ASDI)
Association de spina-bifida et d'hydrocéphalie de l'Estrie
Association des accidentés cérébro-vasculaires et traumatisés crâniens de l'Estrie (ACTE)
Association des personnes handicapées de la MRC de Coaticook (APHC+)
Association des personnes handicapées visuelles de l'Estrie (APHVE)
Association des sourds de l'Estrie inc.
Association du Québec pour enfants avec problèmes auditifs Estrie (AQEPA Estrie)
Association du syndrome de Down (ASDE)
Association sportive des jeunes handicapés de l'Estrie (ASJHE)
Autisme Estrie
Camp Massawippi – Centre Mackay Dagobert et cie
Défi handicap des Sources
Développement du langage et dysphasie Estrie
Étincelles de bonheur du Haut-Saint-François
Han-Droits
La maison caméléon de l'Estrie
Les courses partagées de Sherbrooke
Les enfants GIOIA
Les Fantastiques de Magog
Les soupapes de la bonne humeur
Maplace Estrie
OSQ-Sherbrooke
TDA/H Estrie

Membres actifs - Plein air

Action Memphré-Ouest
Association du Marais de la Rivière-aux-Cerises (LAMRAC)
Carbure aventure
Carnet plein air
Centre de ski de fond Richmond-Melbourne
Centre de villégiature Jouvence
Fédération québécoise des chasseurs et pêcheurs de l'Estrie
Fiducie foncière de la Vallée Ruitier
Fondation santé globale
Forêt Hereford
Les mycologues de l'Estrie
Les Sentiers de l'Estrie
Parc de la Gorge Coaticook
Parc régional du Mont-Ham
Québec Lodge Outdoor Centre
Regroupement du parc du Mont-Bellevue
Sentiers Frontaliers

Membres actifs - Sport

Association d'Ultimate de Sherbrooke
Association du baseball mineur de Sherbrooke
Association régionale de gymnastique de l'Estrie (ARGE)
Association régionale de Kin-Ball de l'Estrie (ARKBE)
Baseball Québec Estrie
Basketball Sherbrooke
BMX Sherbrooke
Club de badminton Bad-Estrie
Club de boxe de Sherbrooke
Club de curling Magog
Club de curling de Sherbrooke
Club de curling Lennoxville
Club d'escrime Sher-Lames
Club de gymnastique DymaGym
Club de gymnastique SherGym
Club de nage synchronisé de Sherbrooke - Les Améthystes
Club de natation Memphrémagog
Club de natation de Sherbrooke
Club de patinage artistique de Coaticook
Club de patinage artistique Les lames argentées de Lac-Mégantic
Club de patinage de vitesse de Sherbrooke
Club de pickleball des Sommets
Club de pickleball Magog-Orford

Club de soccer Celtic de Richmond
Club de soccer Les Dribbleurs du Haut-Saint-François
Club de soccer le Mistral de Sherbrooke
Club de ski de fond du parc du Mont-Orford
Club de tir à l'arc de Sherbrooke
Les Fléchivores
Club de triathlon Memphrémagog
Club de triathlon Sherbrooke
Club de vélo de montagne Dalbix
Club de vélo de montagne Orford
Club de voile Memphrémagog
Club d'haltérophilie Atlas
Club nautique de Sherbrooke
Club plein air Biathlon Estrie
Curling Estrie
Hockey Sherbrooke
ImpAkt cheerleading Sherbrooke
La Classique à Simon
Mérite sportif de l'Estrie
Panthéon des sports de Sherbrooke
Patinage Estrie (ARPAE)
Patinage Sherbrooke
RSEQ-CE
Soccer Estrie
Société d'exploitation sports Sherbrooke Inc.